



La phalène brumeuse, *Operophtera brumata*, cause des dégâts importants sur plusieurs types d'arbres feuillus et fruitiers. Au début du printemps, la chenille se nourrit de bourgeons et de jeunes feuilles. Le piège **DCM Delta-Trap**, en combinaison avec cette phéromone, permet de contrôler efficacement une infestation de ces chenilles assez voraces.

Infestation : phalène brumeuse (*Operophtera brumata*)

Surveillance & capture: teigne adulte

- Papillon de nuit; différences claires entre les sexes
- Mâle : corps étroit de couleur brun avec des ailes poilues, de couleur brun grisâtre et dont l'envergure atteint jusqu'à 3 cm
- Femelle : 0,8 cm de long, corps brun, **dépourvue d'ailes!**

Dégâts : chenille

- 1,8 cm de long; corps vert clair avec une ligne dorsale vert foncé et 3 lignes blanches sur les côtés; tête vert clair
- Bourgeons et jeunes feuilles rongés

Plantes hôtes

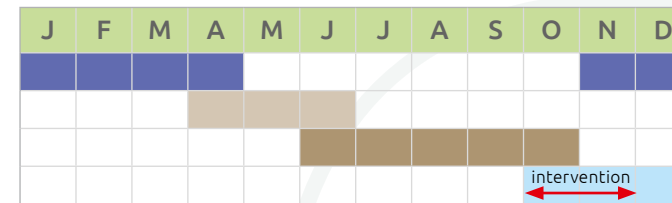
- Arbres feuillus: chêne, érable, frêne, bouleau, tilleul, peuplier, charme, saule,...
- Arbres fruitiers: pommier, myrtille, canneberge, cerisier,...

Cycle de vie

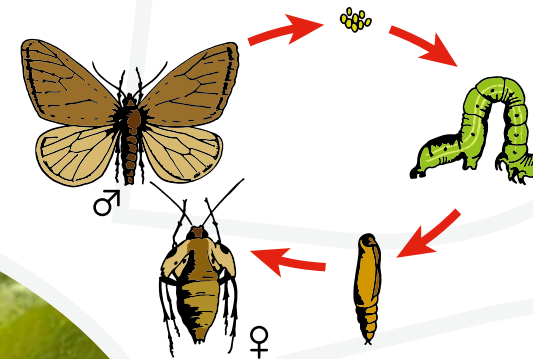
Les mâles de la phalène brumeuse sortent à la nuit tombée pour se mettre à la recherche d'une femelle. Dépourvues d'ailes, les femelles grimpent sur le tronc de l'arbre vers la couronne pour attendre les mâles. Après l'accouplement, les femelles pondent jusqu'à 400 œufs, toujours à proximité de bourgeons. Les œufs passent l'hiver et, au début du printemps, lorsque les feuilles des arbres commencent à pousser, les premières chenilles

éclosent. En règle générale, la chenille pénètre le bourgeon pour le manger. Saturée, la chenille se laisse descendre au sol au moyen d'un fil de soie pour se chrysalider. Après la mutation en chrysalide, qui dure environ 3 à 4 mois, l'adulte apparaît vers la fin de l'automne.

En automne, lorsque les températures baissent, le mâle adulte se met à la recherche d'une femelle pour s'accoupler. Il se fie uniquement à son odorat et détecte la phéromone sexuelle de la femelle par ses antennes. **DCM Opero-Pheromone** contient cette phéromone sexuelle spécifique. Le mâle est donc attiré 'aveuglement' dans le piège. Ainsi, l'accouplement et la ponte de nouveaux œufs sont évités.

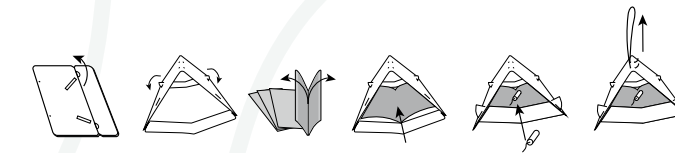


■ Œuf (hibernation) ■ Chenille (dégâts)
■ Chrysalide (sol) ■ Adulte (accouplement + ponte)



Application

- Installez d'abord un piège **DCM Delta-Trap** dans votre arbre fruitier. Placez-le à un endroit qui vous permet de le contrôler et de remplacer la capsule ou la plaque engluée sans difficulté.
- Ouvrez la plaque recouverte de colle sèche et posez-la sur le fond du piège **DCM Delta-Trap**. Ensuite, déposez une capsule de **DCM Opero-Pheromone** au milieu de la plaque engluée. Veillez à ne pas toucher la capsule avec les doigts. Le moindre contact suffit en effet pour que la phéromone se retrouve sur vos mains ou sur vos doigts. Sans vous en rendre compte, vous laissez ainsi une trace olfactive sur tous les objets touchés plus tard. Déchirez donc le sachet et faites sortir la capsule en secouant. Refermez l'emballage et conservez la deuxième phéromone pour le deuxième vol, plus tard dans la saison ou l'année suivante.
- La phéromone reste active pendant 6 à 8 semaines, remplacez-la donc en temps opportun.



Conservation

La capsule de phéromone restante peut être conservée au congélateur ou au réfrigérateur. Les phéromones se conservent jusqu'à 2 ans à partir de la date de production au congélateur et pendant un an au réfrigérateur. Veillez à bien refermer le sachet pour éviter que la phéromone ne s'évapore !

Effet visible

Contrôlez le piège tous les 2 jours et remplacez la plaque engluée dès qu'elle est saturée de teignes.

Vous trouverez votre code unique pour passer votre commande sur la couverture de cette notice explicative.

Comment passer votre commande?

- Surfez sur **shop.dcm-info.com**
- Introduisez votre code unique et toutes les autres données demandées.
- Les commandes passées jusqu'au mardi peuvent être enlevées dans votre centre de jardinage le samedi de la même semaine.
- Veillez à conserver votre ticket de caisse pour enlever votre commande.
- Veillez également à conserver cette notice explicative. Elle contient des conseils utiles.



Comment enlever votre commande?

- Toute commande passée à temps (jusqu'au mardi) peut être enlevée le samedi suivant la date de commande.
- Après réception de votre commande, veillez à bien suivre les instructions d'utilisation et de conservation du produit. Dans le centre de jardinage, le produit est conservé dans des conditions optimales. Il incombe à l'acheteur de retirer le produit dans le délai prévu. Dans le cas contraire, le centre de jardinage ne peut être tenu responsable d'une dégradation du produit. Notons enfin que l'acheteur est responsable dès l'enlèvement de sa commande dans le centre de jardinage.
- Si, pour une raison quelconque, la livraison ne peut pas s'effectuer, vous serez averti par e-mail et la livraison aura lieu le samedi suivant.

*Nous vous souhaitons beaucoup de succès!
Il suffit maintenant de laisser mère nature faire son travail!*

OPERO-PHEROMONE®
Phéromone
contre la phalène brumeuse



Merci d'avoir acheté un produit Naturapy®,
une gamme de produits
de la nature pour la nature !