



# Guêpes parasites et mouches de galles contre les pucerons

## SERRES

### APHIDI-GUARD®



La combinaison de 2 organismes différents permet de réunir leurs forces et d'obtenir un mélange idéal pour combattre les pucerons. **DCM Aphidi-Guard®** contient des pupes d'hyménoptères parasitoïdes et de cécidomyies. Très mobiles, les hyménoptères parasitoïdes complètent parfaitement les larves voraces de la cécidomyie dont la mobilité est réduite.

#### Infestation : Pucerons

- Il existe des centaines de types de pucerons dans la nature.
- Des insectes piqueurs-suceurs au corps en forme de sphère ou de poire.
- Le plus souvent visibles sur la face inférieure des feuilles, sur les boutons et les jeunes pousses.
- Piquent les cellules végétales et les vident en les suçant. La plante s'affaiblit et sa croissance se ralentit.
- Sécrètent du miellat sur lequel peut développer la fumagine

#### Prédateur naturel 1: *Aphidius colemani* (hyménoptère)

- Appartient à la famille des guêpes parasites
- Hyménoptère parasitoïde fin, de couleur noire avec des pattes brunes, taille de 2 mm en moyenne
- Très mobile et bonne capacité de recherche: idéal pour la gestion préventive des pucerons
- Parasite un large spectre

#### Prédateur naturel 2: *Aphidoletes aphidimyza* (cécidomyie)

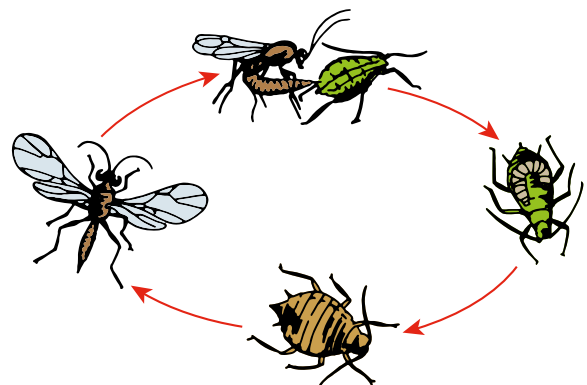
- Appartient à la famille des mouches de galles
- Environ 2,5 mm de long avec des pattes longues et un corps fin.
- Larve entre 0,3 à 1 mm de long; initialement transparente, elle se colore en orange, rose, brun, vert selon la nourriture; se nymphose dans le sol
- Les larves mangent diverses espèces de pucerons

#### Plantes hôtes des pucerons

- Dans la serre: tomates, concombres, aubergines, poivrons,...
- Au potager: haricots, pommes de terre, choux, épinards,...
- Au jardin d'ornement: rosiers, lupins, haies de hêtres, arbustes d'ornement, ...

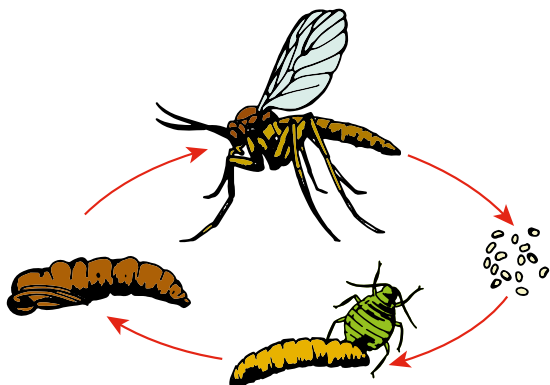
#### Cycle de vie

La femelle d'*Aphidius* (hyménoptère) saisit l'abdomen du puceron entre ses pattes et le pique avec son ovipositeur pour y déposer un œuf. Durant sa vie, chaque femelle peut pondre jusqu'à 100 œufs. La larve qui sort de l'œuf consomme le puceron de l'intérieur. Les pucerons parasités meurent et se transforment en momies gonflées de couleur jaunâtre, d'où émergent de nouveaux hyménoptères parasitoïdes qui se mettent à leur tour activement à la recherche de pucerons. Le développement des hyménoptères parasitoïdes est optimal à une température de 18 à 25°C. Un cycle de vie complet dure généralement entre 10 jours et 2 semaines.



Merci d'avoir acheté un produit Naturapy®, une gamme de produits de la nature pour la nature !

Après l'éclosion des œufs, les larves d'*Aphidoletes* (cécidomyie) voraces s'attaquent immédiatement aux pucerons. Une larve d'*Aphidoletes* peut sucer jusqu'à 100 pucerons. Elle se nymphose dans un sol humide, après quoi un adulte, actif pendant la nuit, émerge. La femelle se met alors activement à la recherche de colonies de pucerons pour pondre ses œufs. Le nombre d'œufs par femelle peut varier entre 100 à 150. La température de développement souhaitée se situe entre 15°C et 30°C.



#### Conseils:

- Les cécidomyies se tiennent souvent sur la face inférieure des feuilles les plus basses. Il est judicieux de ne pas les éliminer trop vite.
- N'utilisez pas d'insecticides chimiques 6 semaines avant ou après l'application de **DCM Aphidi-Guard®**
- Protégez les plantes également contre les fourmis. Les fourmis défendent les pucerons contre leurs ennemis, tels que les hyménoptères parasitoïdes et les cécidomyies.
- Enlevez les Pièges englués jaunes **DCM Yellow Trap** éventuellement présents, parce qu'ils attireront les guêpes parasites *Aphidius*. Les Pièges englués bleus **DCM Blue Trap** n'ont par contre pas d'effet néfaste

## Application

L'emballage que vous recevrez contient un flacon avec des pupes d'*Aphidius* et un flacon avec des pupes d'*Aphidoletes*, mélangées à un support.

- Répartissez les pupes d'*Aphidius* (avec le support) dans les différents **box Naturapy® DCM**. Suspendez les box Naturapy®, remplis des pupes, aux endroits les plus infestés.
- Dévissez le flacon avec les pupes d'*Aphidoletes* et placez-le simplement sur le sol. Installez-le à un endroit ombragé pour éviter qu'il ne se dessèche. Les cécidomyies adultes écloses s'accoupleront, après quoi les femelles s'envoleront vers les plantes pour pondre des œufs dans les colonies de pucerons.

## Effet visible

Environ 14 jours après la dispersion de **DCM Aphidi-Guard®**, on peut observer des momies de pucerons, d'où émergeront après quelques temps de nouveaux hyménoptères parasitoïdes qui se mettent à leur tour à parasiter des pucerons. Les pucerons sucés par les cécidomyies sont reconnaissables par des cuticules blanches (peaux muées).

## Remarques importantes

- Après réception de votre commande, veillez à disperser les prédateurs naturels au plus vite. Il s'agit en effet d'organismes vivants qui n'ont qu'une durée de vie limitée dans leur emballage.
- Après réception de la confirmation de livraison, vous êtes tenu d'enlever ou réceptionner votre commande. Si la commande n'est pas retirée dans le délai prévu, le centre de jardinage ne peut être tenu responsable d'une éventuelle dégradation du produit. En tant qu'acheteur, vous êtes responsable dès la réception de votre commande à domicile ou au centre de jardinage.
- Veillez à bien suivre les instructions d'utilisation et de conservation du produit figurant sur la notice explicative.

*Nous vous souhaitons beaucoup de succès!  
Il suffit maintenant de laisser mère nature faire son travail!*

